

## ประวัติเครื่องเบญจรงค์

การทำเครื่องเบญจรงค์ถือได้ว่าเป็นงานด้านศิลปหัตถกรรมของไทยที่มีมา ตั้งแต่สมัยโบราณ และเป็นงานของช่างฝีมือที่ทำขึ้นเพื่อใช้ในราชวงศ์ชั้นสูงเท่านั้น เป็นงานศิลปหัตถกรรมที่แสดงถึงลักษณะเฉพาะของไทย ในปัจจุบันมีการทำกันในหลายพื้นที่ทั่วประเทศ และสามารถใช้ได้กับบุคคลทั่วไป.



เครื่องเบญจรงค์เป็นเครื่องถ้วยที่มีการลงสีที่พื้นและลวดลายเป็น

เครื่องปั้นดินเผา ประเภท เซรามิกส์ (Ceramics) ใช้เนื้อ

ดิน ประเภทพอร์ซเลน (Porcelain ware) โดยเป็นเครื่องปั้นดินเผาเคลือบที่เขียนลายด้วยวิธีลงยา หรือสีผสมเคลือบ (Enamel) เป็นงานที่มีต้นกำเนิดในประเทศจีน ประมาณปลายพุทธศตวรรษที่ 20 ในรัชสมัยพระเจ้าชวเนเตอะ (พ.ศ. 1969-1978) สมัยราชวงศ์หมิง มีการผลิตครั้งแรก ในแคว้นกังไซ มณฑลเจียงซี (หรือที่คนไทยเรียกว่า กังไส) และพัฒนาต่อมาจนเป็นที่นิยมอย่างมากในสมัยพระเจ้าเจิ้งฮั่ว (พ.ศ. 2008-2030) การเขียนลายตามแบบของจีนจะใช้ตั้งแต่ 3 สีขึ้นไป มีชื่อเรียกในภาษาจีนต่าง ๆ กัน เช่น อู๋ ไฉ่ โต้่ว ไฉ่ เฟิน ไฉ่ และฝาล่ง ไฉ่ ส่วนที่เป็นของไทยนั้น จะนิยมลง 5 สีด้วยกัน คือ ขาว เหลือง ดำ แดง เขียว (คราม) จึงเรียกว่า เครื่องเบญจรงค์ หรือ 5 สี โดยทั้ง 5 สีนี้จัดได้ว่าเป็นแม่สีเครื่องถ้วยเบญจรงค์ของไทย

และในบางครั้งอาจมีการใช้สีมากกว่า 5 สีด้วย เช่น ชมพู ม่วง แสด และน้ำตาล ในอดีตใช้การสั่งทำที่ประเทศจีนตามความคิด และลวดลายของไทย การสั่งทำนั้นจะมีช่างของไทยเดินทางไปควบคุมการผลิตเพื่อให้ได้รูปลักษณะที่เป็นแบบไทย เริ่มตั้งแต่สมัยกรุงศรีอยุธยา ยุคที่ 3 ช่วงประมาณรัชสมัยพระเจ้าปราสาททอง (พ.ศ. 2173-2198)



และสมเด็จพระนารายณ์มหาราช(พ.ศ. 2199-2231) ซึ่งตรงกับสมัยราชวงศ์หมิงตอนปลาย โดยเฉพาะใน สมัยพระเจ้าวันลี่ และต่อเนื่องจนถึงสมัยราชวงศ์ชิง การสั่งทำจากประเทศจีนในสมัยนั้นได้สั่งทำเป็นโถปริก และโถฝาขนาดกลาง เขียน เป็นลายกนก ลายพุ่มข้าวบิณฑ์ ลายเทพนม ลายนรสิงห์ และยังมีที่เป็นลวดลายของจีน เช่น ลายเทพนมจีน (เทวดาท้องพลุ้ย) มีพื้นสีต่างๆ เช่น เหลือง ชมพู ม่วงอ่อน เครื่องถ้วยเบญจรงค์ของไทยมีทั้งสั่งทำที่เมืองจิงเต๋อเจิ้น และจากเตาเผาที่มณฑลฝูเจี้ยนและ กวางตุ้ง เครื่องเบญจรงค์ที่สั่งทำจากเมืองจิงเต๋อเจิ้น มักเป็นของใช้ในราชสำนัก เพราะเนื้อดินปั้นละเอียด แกร่ง และช่างมีฝีมือดี เขียนลายได้ละเอียดสวยงาม

ส่วนเครื่องถ้วยลายน้ำทอง จะเป็นเครื่องปั้นดินเผาที่เขียนลายด้วยวิธีลงยาเช่นเดียวกับเครื่องเบญจรงค์ แต่จะใช้สีทองที่ทำจากทองคำ ในอดีตเริ่มต้นมาจากการสั่งทำจากประเทศจีนเช่นเดียวกัน โดยลายน้ำทองนี้นิยมในประเทศจีน ในสมัยราชวงศ์ซ่งในรัชสมัยของพระเจ้า คังซี (พ.ศ. 2205-2266) และพระเจ้าหย่งเจิ้น (พ.ศ. 2266-2279) ตรงกับรัชสมัยของสมเด็จพระนารายณ์มหาราชจนถึงรัชสมัยพระเจ้าท้ายสระ



## ประเภทเครื่องเบญจรงค์

เครื่องเบญจรงค์หมายถึงเครื่องปั้นดินเผาเคลือบ เขียนลายโดยลงยาดูด้วยสีต่างๆ นอกจากสีหลักทั้ง 5 อันมีสีดำ ขาว เหลือง แดง และเขียว(หรือคราม) ยังมีสีรองอย่างชมพู ม่วง น้ำตาล แสด มาเสริมสวย เป็นเครื่องถ้วยที่ต้องใช้ฝีมือสูง ต้องละเอียด ประณีต จากเครื่องใช้ในวังในวังถึงปัจจุบันเครื่องเบญจรงค์ยังได้รับความนิยมโดยเฉพาะในแง่เป็นตัวแทนแสดงความเป็นไทย (แม้รากฐานจะเป็นของจีนก็ตาม) ลายยอดนิยมคือลายกระหนก ลายพุ่มข้าวบิณฑ์ ลายเทพนม นรสิงห์

### เครื่องเบญจรงค์ลายคราม



จานลายครามลายดอกเบญจมาศก้านขด



ชามลายครามลายกวางดาว

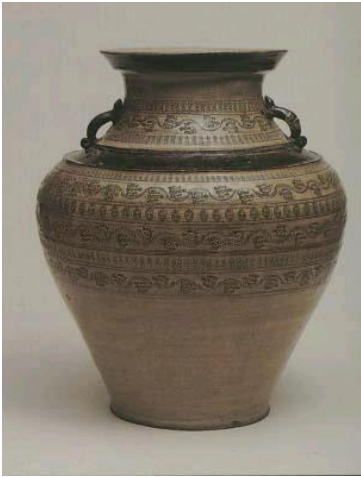


จานลายครามลายเกล็ดเต่า



จานลายครามลายนกไก่อไฟ

## เครื่องเบญจรงค์เครื่องปั้นดินเผา

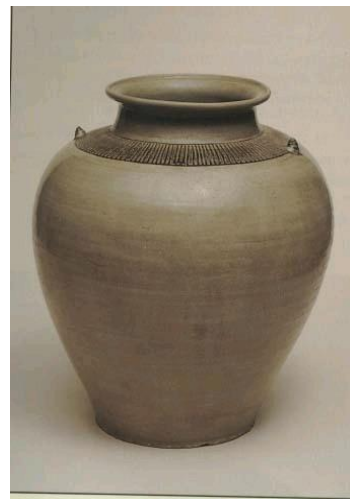


ไหทรงสูง

คนโทเขียนลายสีดำใต้เคลือบ



คนโทเขียนลายสีดำใต้เคลือบ



ไหเคลือบสองสี

# เครื่องเบญจรงค์เครื่องสองสี

